



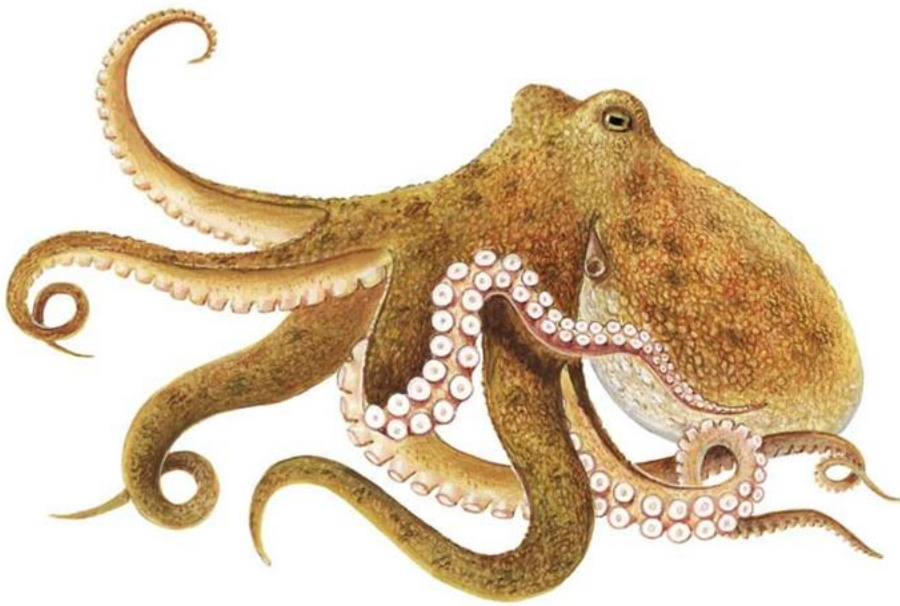
Cofinanciado pola
Unión Europea



XUNTA
DE GALICIA



Grupos de Acción Local
do sector Pesqueiro
A Mariña-Ortegal



FAUNA MARIÑA DA RÍA DE CEDEIRA

CLAVE DICOTÓMICA
ADAPTADA AS ESPECIES
COMERCIAIS

ARTELLANDO MARIÑEIRO

FAUNA MARIÑA DA RÍA DE CEDEIRA

CLAVE DICOTÓMICA

Adaptada as especies comerciais.

Como clave dicotómica, comezando polo **punto 1**, terás que escoller a opción que presente maiores coincidencias co animal que estás observar, e seguir os números ata chegar a identificala. Se chegas a un resultado que non é posible, revisa os pasos, pero tamén pode que o animal non figure nesta clave. As especies veñen indicadas do seguinte modo: Nome Galego. Nome científico.

1. Fíxate no seu corpo

1.a.- Animais que teñen patas articuladas ou placas calcarías (4).

1.b.- Animais que non teñen patas articuladas (2).

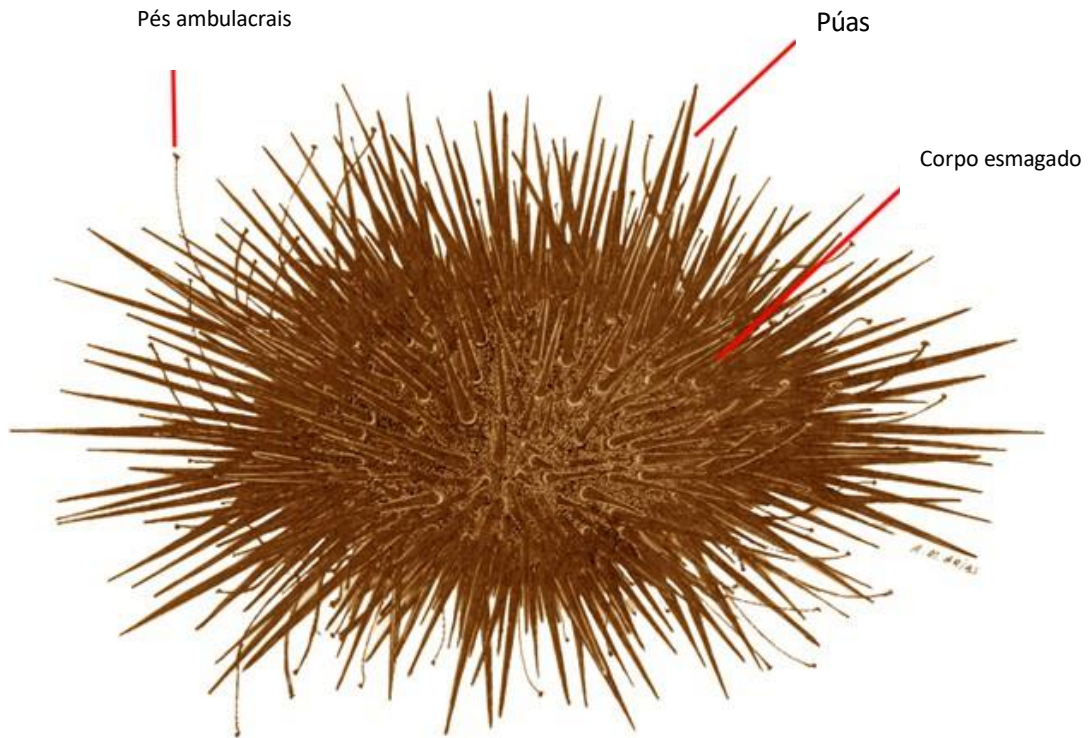
2. O corpo está dividido en dúas partes.

2.a.- O corpo presenta dúas parte ben diferenciadas (7).

2.b – O corpo está formado por unha cuncha e a súa superficie pode ser lisa ou ter costelas (3).

2.c.- O corpo está un pouco esmagado e cuberto de pugas grandes e pequenas.

..... OURIZO (*Paracentrotus Lividus*)

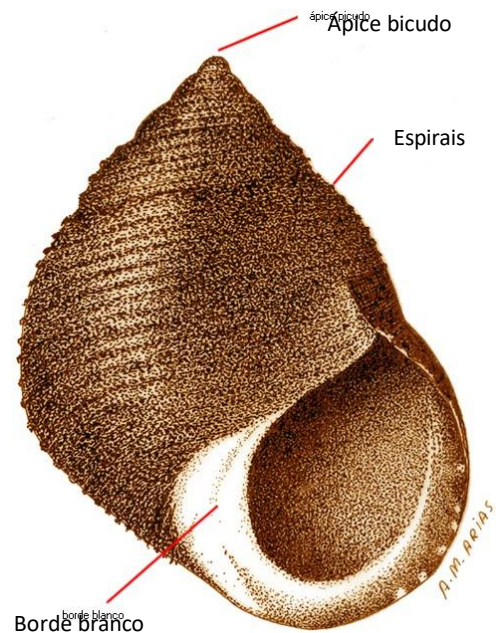


3. Cantas valvas ten a cuncha?

3.a.- Dúas valvas (6).

3.b.- Non ten valvas. Está formado por unha única cuncha pequena en forma helicoidal cun ápice bicudo e unha abertura bucal redondeada.

..... CARAMUXO ou MINCHA (*Littorina littorea*)



4. O corpo esta protexido por unha cuncha externa forte:

- 4.a.- O corpo non esta dividido (5).
- 4.b.- O corpo esta dividido en dúas partes (8).

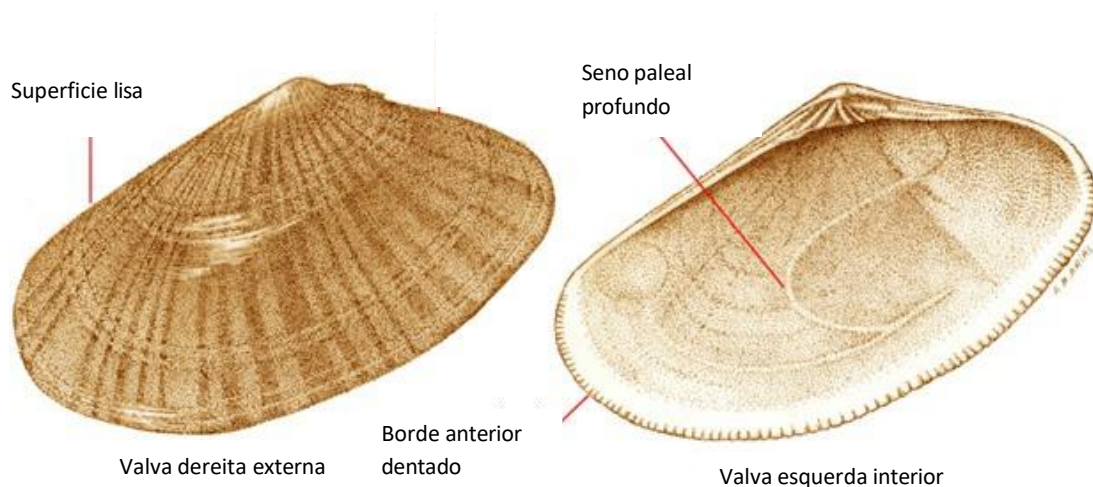
5. Qué forma ten a cuncha?

- 5.a.- Cuncha ovalado ou pentagonal (12).
- 5.b.- Cuncha triangular por diante e redonda pola parte de atrás (12).

6. As valvas conteñen costelas e liñas de crecemento concéntricas?

- 6.a. Presentan costelas radiais moi marcada ou finas e liñas de crecemento concéntricas (11).
- 6.b.- Non presentan costelas radiais pero si liñas de crecemento concéntricas. A superficie é lisa e o borde interior dentado.

..... CADELUCHA (*Donax trunculus*)



7. Da cabeza xurde tentáculos?

- 7.a.- Presenta tentáculos (14).
- 7.b.- Ausencia de tentáculos (15).

8. Qué forma ten a cabeza?

8.a.- A cabeza ten forma rectangular (10).

8.b.- A cabeza ten forma bicuda (9).

9. Na cabeza destaca ...

9.a.- un rostro recto e curvado cara a arriba e con dentes (23).

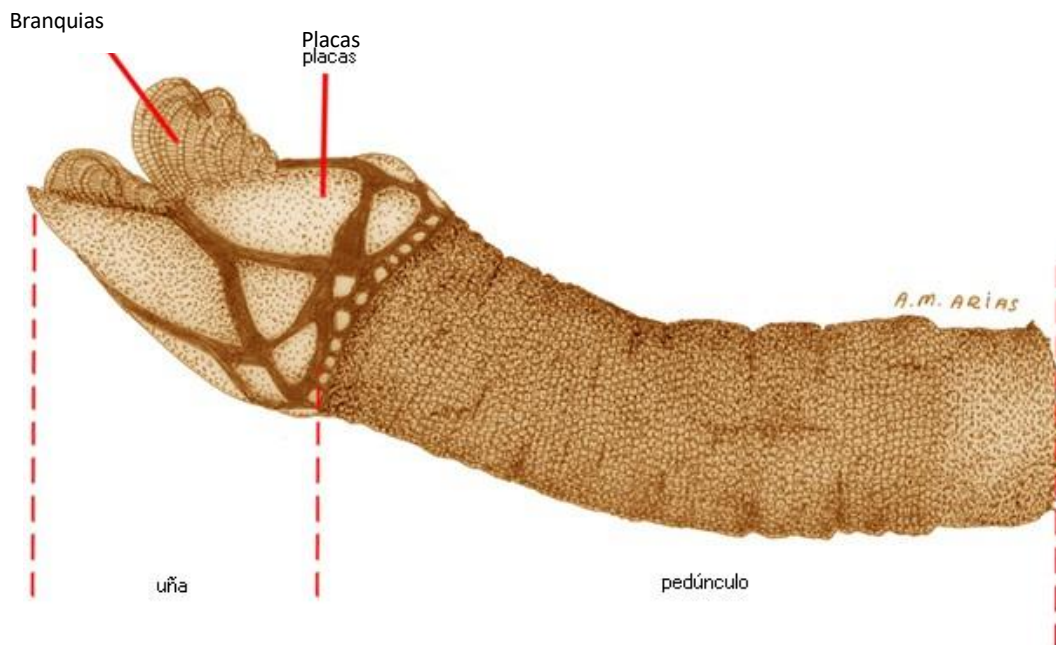
9.b.- seis placas grandes e outras máis pequenas (10).

10. Cantas patas teñen?

10.a.- Dez patas (13).

10.b.- Non teñen patas, no seu lugar teñen uns cirros, pequenas plumiñas, e sêrvenlle para recolle-lo alimento da auga e levalo á boca. Sen embargo, teñen un pé formado por unha pel máis dura, cuberta de pequenas escamas.

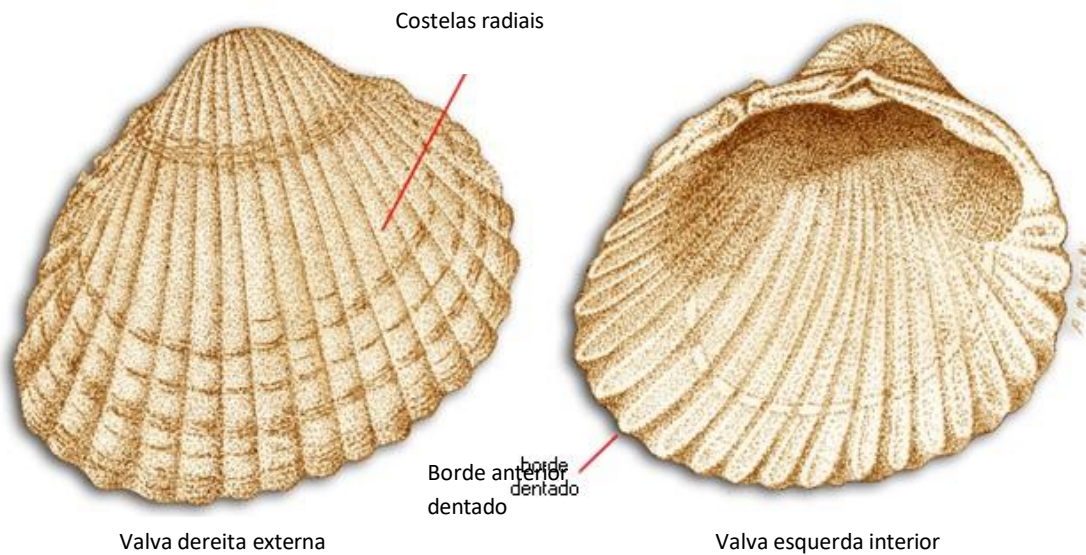
..... PERCEBES (*Pollicipes pollicipes*)



11. Observa o borde anterior da cuncha e a súa cor.

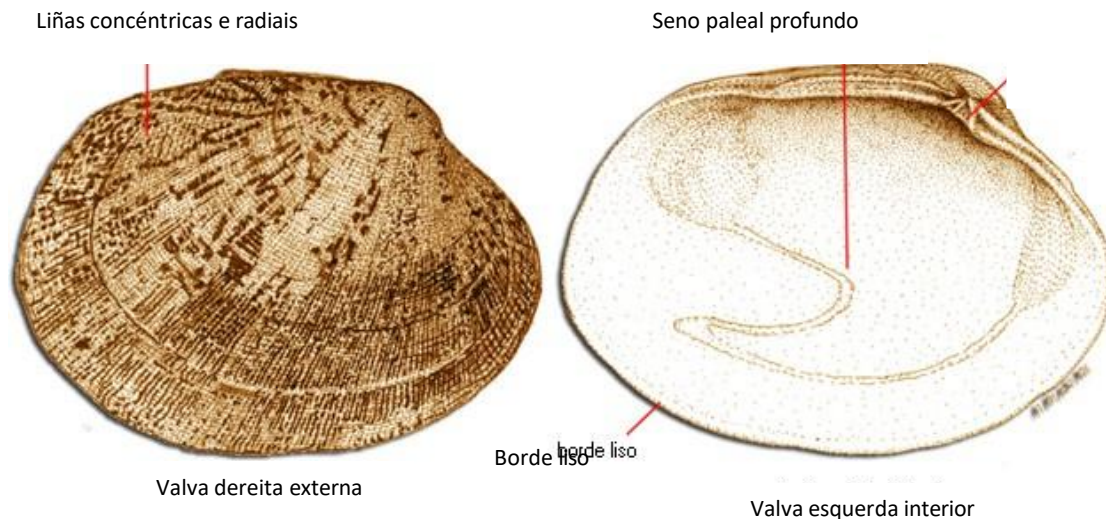
11.a.- Borde anterior dentado e cor esbrancuxada parda

..... BERBERECHO (*Cerastoderna edule*)



11.b.- Borde anterior liso e a cor pode variar dende branca a acastañada,
pero sempre as dúas valvas son da mesma cor.

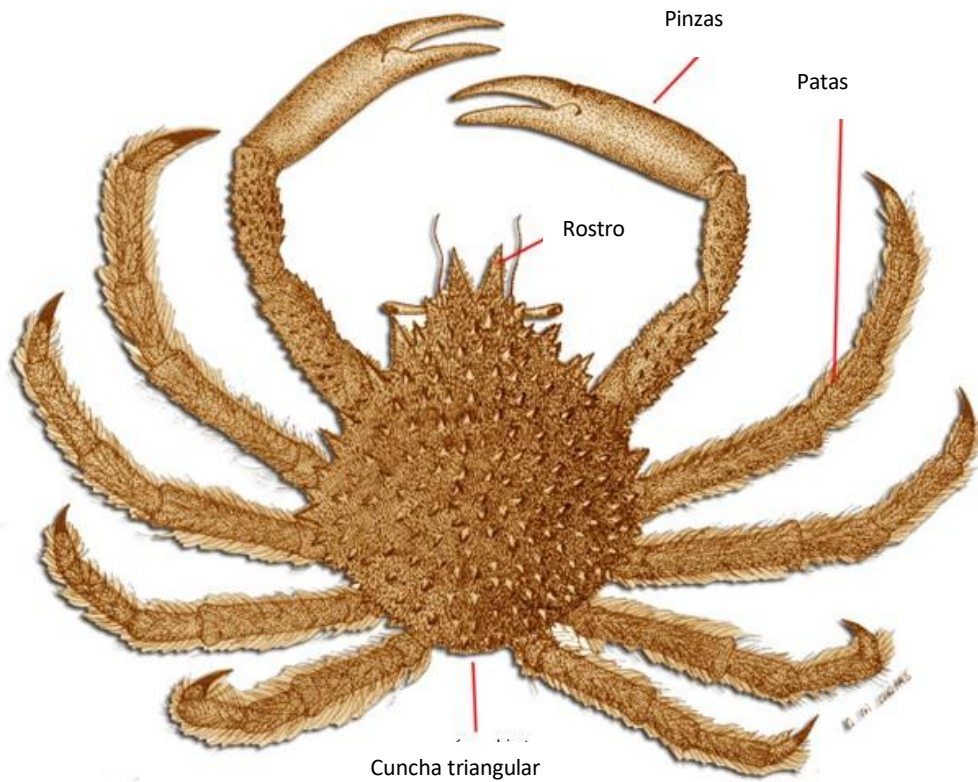
..... AMEIXA FINA (*Ruditapes decussatus*)



12. A cuncha ...

12.a.- presenta espiñas.

.....CENTOLA (*Maja squinado*)



12.b.- presenta lóbulos ou dentes a cada lado do borde frontal(13) .

12.c.- contén na parte dorsal engurras paralelas que a cruzan transversalmente e están cubertas de pelos (17).

13. Teñen cinco pares de patas.

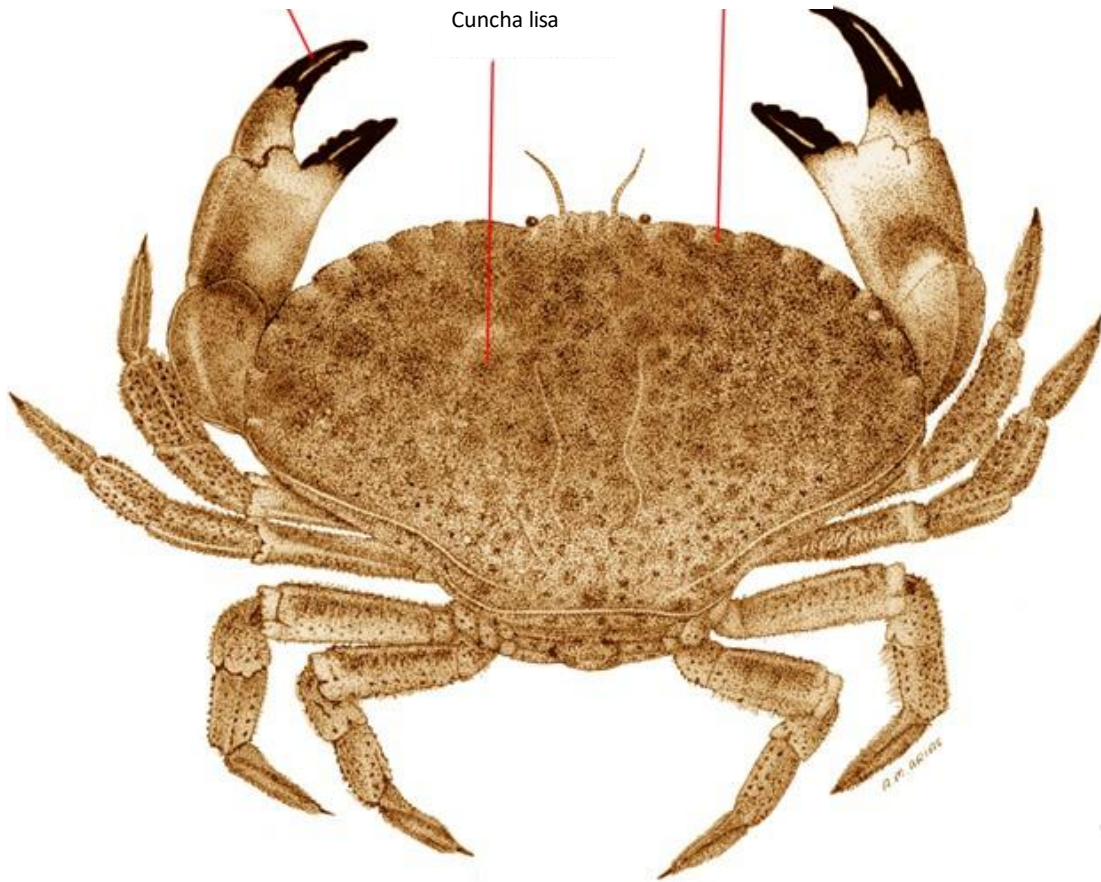
13.a.- O primeiro par patas termina nunhas pinzas moi fortes e co extremo de cor negro.

.....BOI (*Cancer pagurus*)

Pinzas coas
bordes negros

Borde frontal
lobulado

Cuncha lisa



13.b.- O primeiro par de patas termina nunhas pinzas e o segundo, terceiro e cuarta nunha garra (16).

13.c.- O primeiro par de patas non termina en pinzas (22).

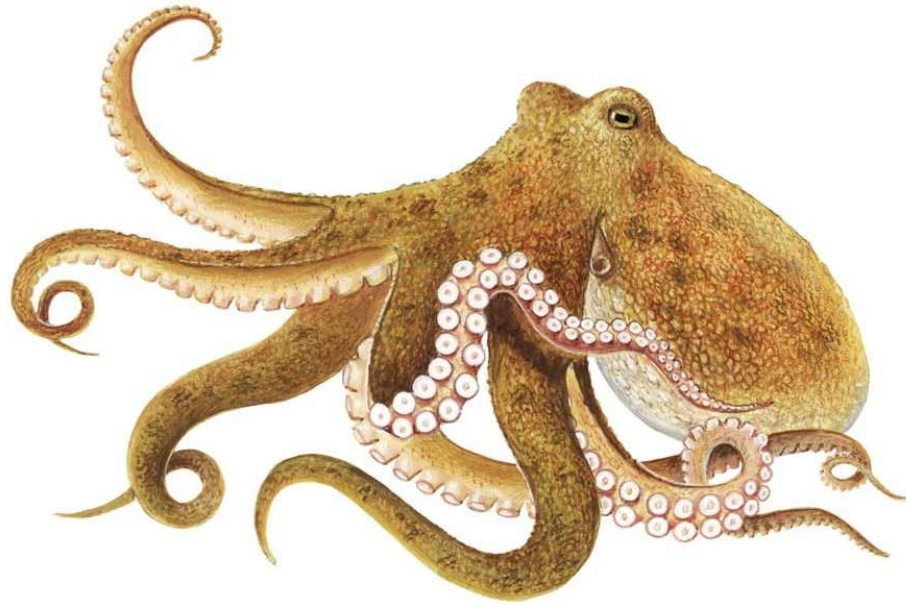
13.d.- O primeiro par de patas termina nunhas pinzas asimétricas, a dereita é un pouco máis grande. A segunda e a terceira par de patas posúe pequenas pinzas (22).

14. Cantos tentáculos posúen?

14.a.- Presenta dez tentáculos. Os tentáculos dos extremos son mais longos e retráctiles, posúen un ensanchamento no extremo con ventosas moi grandes nas fileiras centrais a modo de maza. Cada tentáculo contén catro fileiras de ventosas (26).

14.b.- Presenta oitos tentáculos con dúas fileiras de ventosas na cara interna.

..... POLBO (*Octopus vulgaris*)



15. O corpo é plano ou redondo?

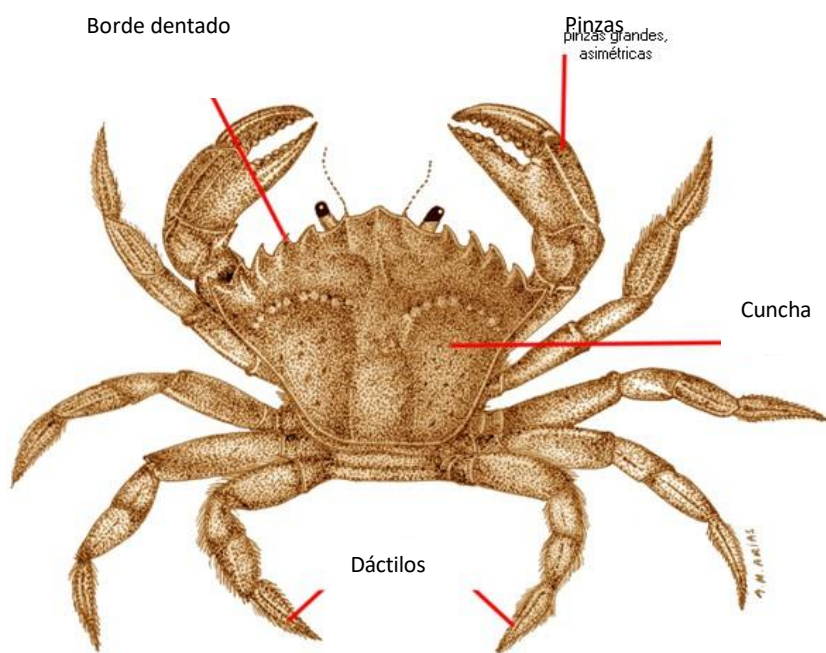
15.a.- O corpo é plano (18)

15.b.- O corpo é redondo ou aplanado en forma de disco (19)

16. O último par de patas ...

16.a.- termina nunha garra.

.....CANGREXO COMÚN (*Carcinus maenas*)



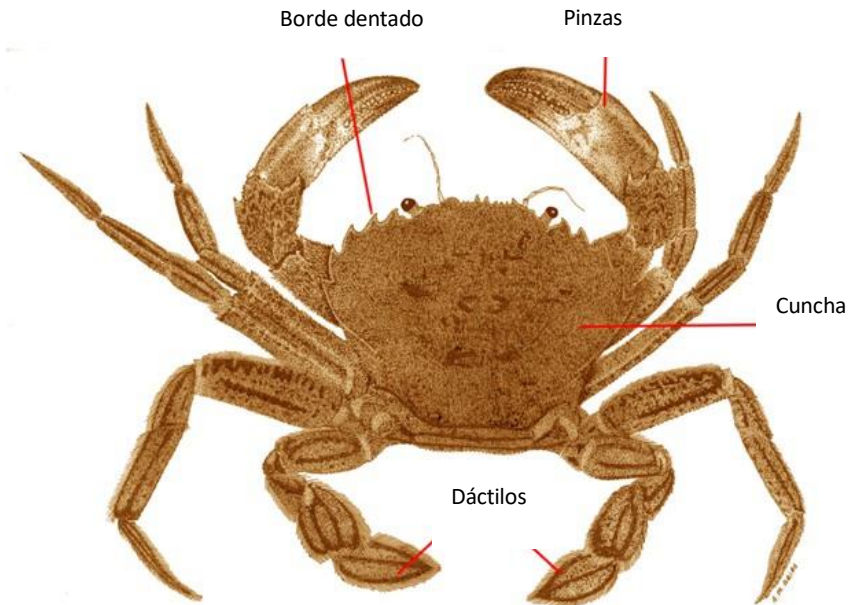
16.b.- é aplanado e ten forma de pala, coñécese como dáctilo (17).

17. Presenta dentes entre os ollos.

17.a.- Conten tres dentes (20).

17.b.- Conten entre oito e dez dentes, e os centrais son máis prominentes.

.....NÉCORA (*Necora puber*)



18. Fíxate onde se atopan os ollos e na liña lateral.

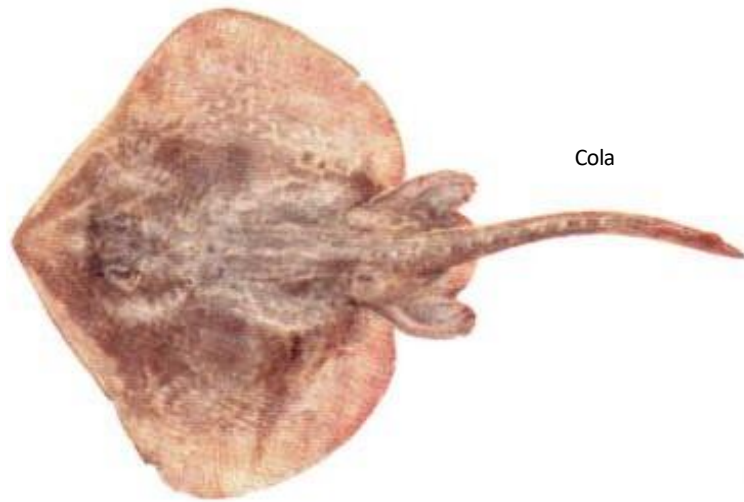
18.a.- Os ollos atópanse na cara esquerda e a liña lateral fai unha pronunciada curva por enriba da aleta pectoral (21).

18.b.- Os ollos atópanse na cara dereita e a liña lateral case é recta (28).

19. Fíxate na cola.

19.a.- Presenta unha cola en forma de látego.

.....RAIA (*Raja spp.*)



19.b.-Presenta unha cola en forma redondeada, convexa, escotada, etc.
(24)

20. Os tres dentes entre os ollos son ...

20.a.- simétricos.

..... PATULATE (*Macropipus depurator*)



20.b.- asimétricos, e o central máis prominente.

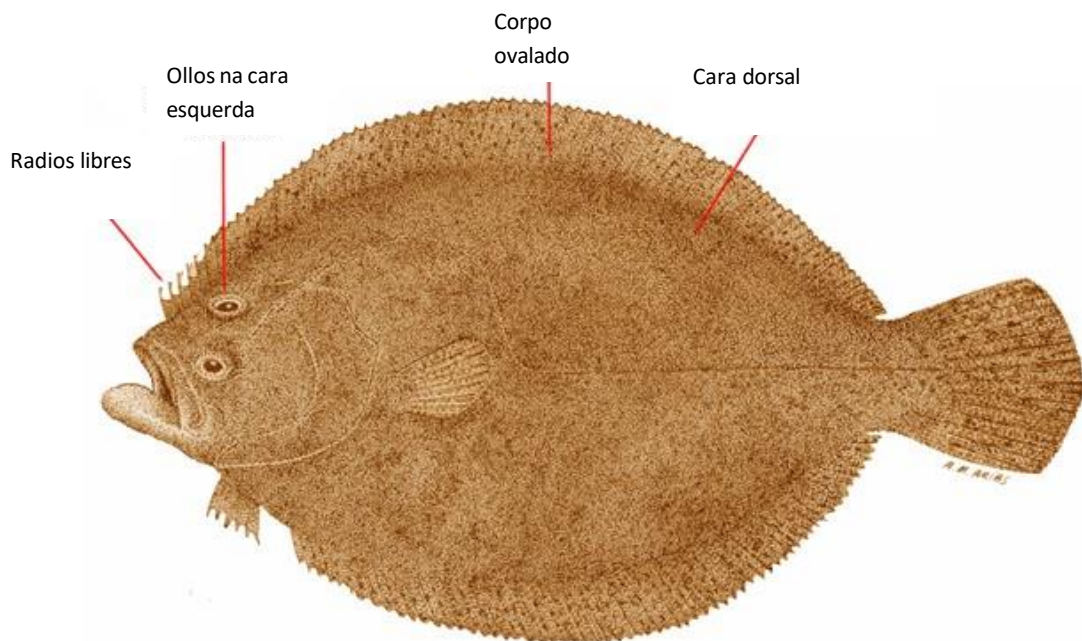
..... CONGITO (*Macropipus corrugatus*)



21. Os primeiros radios da aleta dorsal están ramificados ou non ramificados?

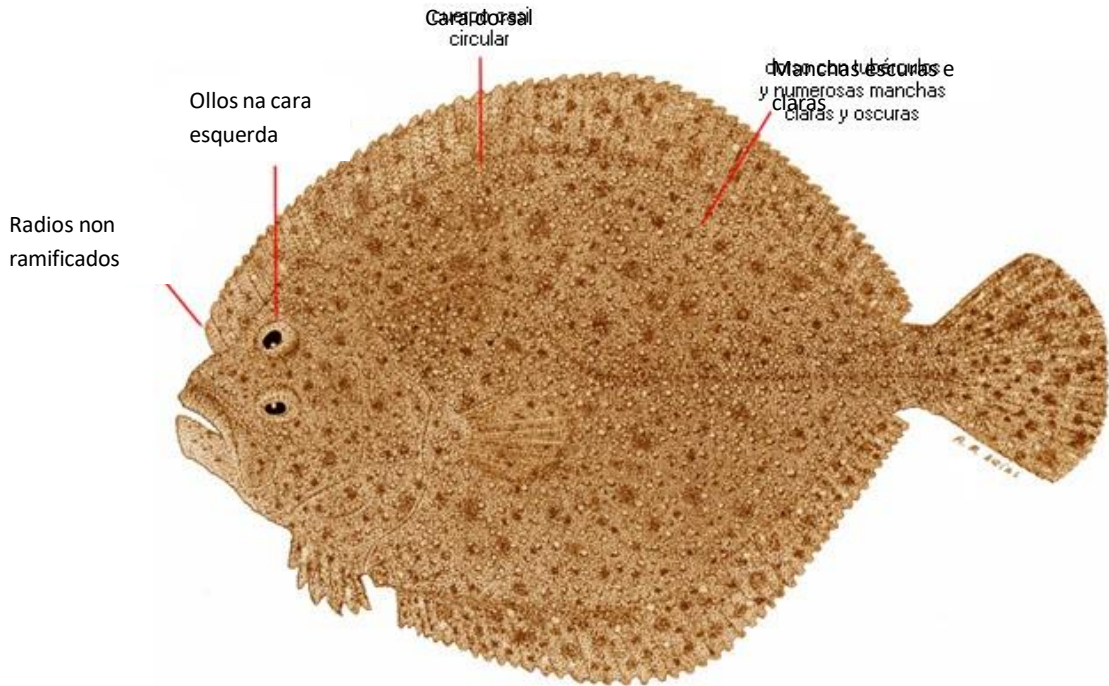
21.a.- Os primeiros radios (espiñas) da aleta dorsal están libres.

.....CURUXO ou SOLLO (*Scophthalmus Rhombus*)



21.b.- Os primeiros radios da aleta dorsal non están ramificados.

..... RODABALLO (*Psetta maxima*)

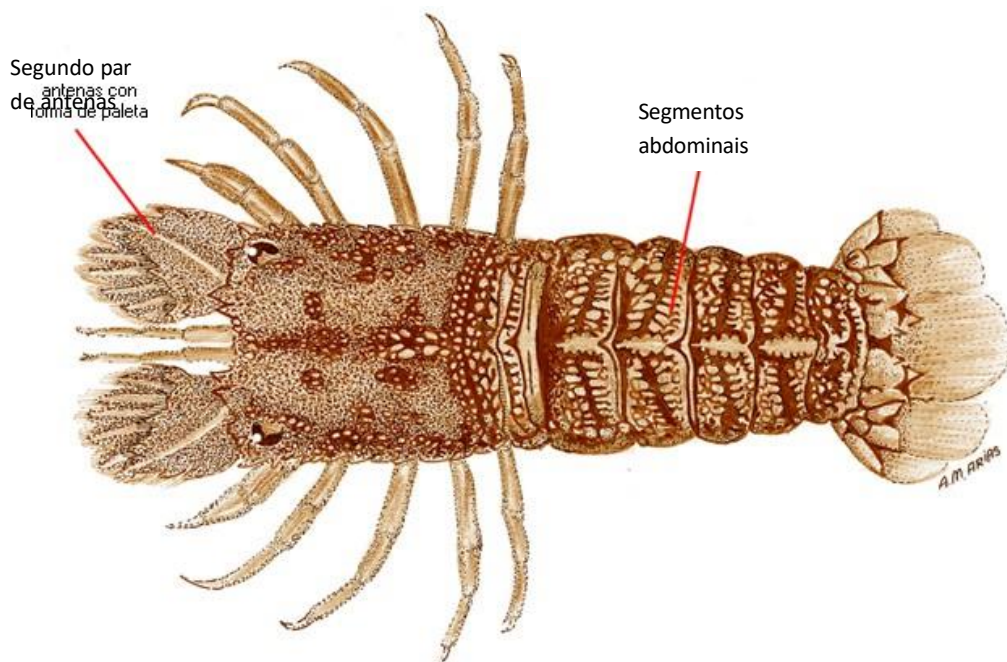


22. Fíxate no segundo par de antenas.

22.a.- O segundo par de antenas son longas e non están modificadas (23).

22.b.- O segundo par de antenas forma un escudo ancho e forte, terminan en cinco lóbulos.

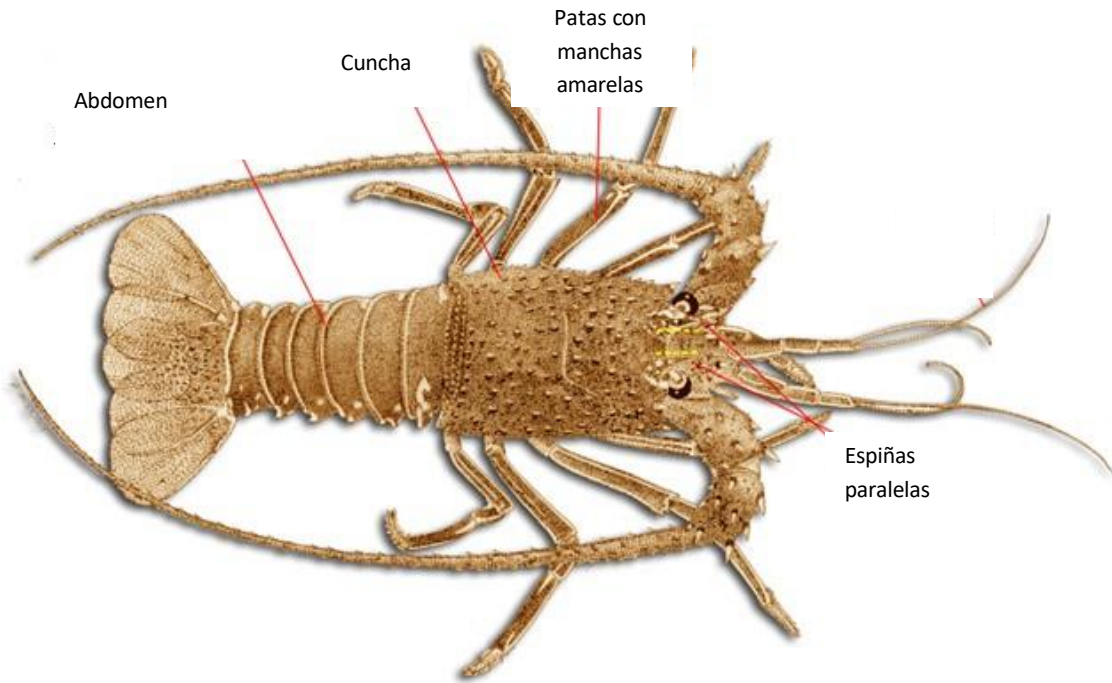
.....SANTIAGUIÑO (*Scyllarus arctus*)



23. Qué cor ten a cuncha?

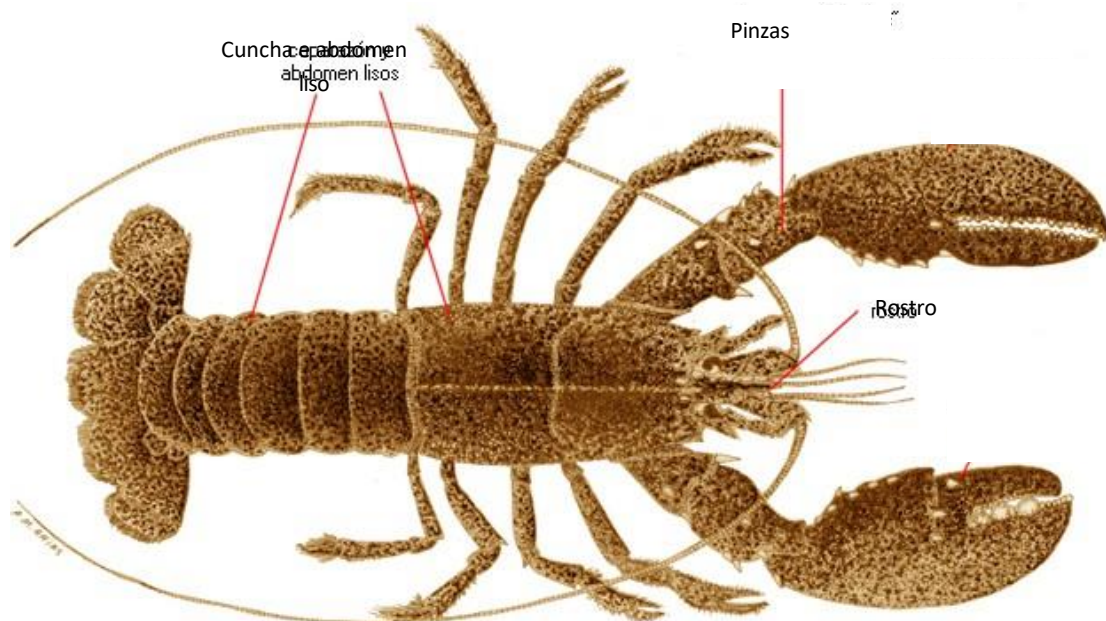
23.a. A cuncha ten cor vermella pardo con manchas amarelas nas patas.

.....LAGOSTA (*Palinurus elephas*)



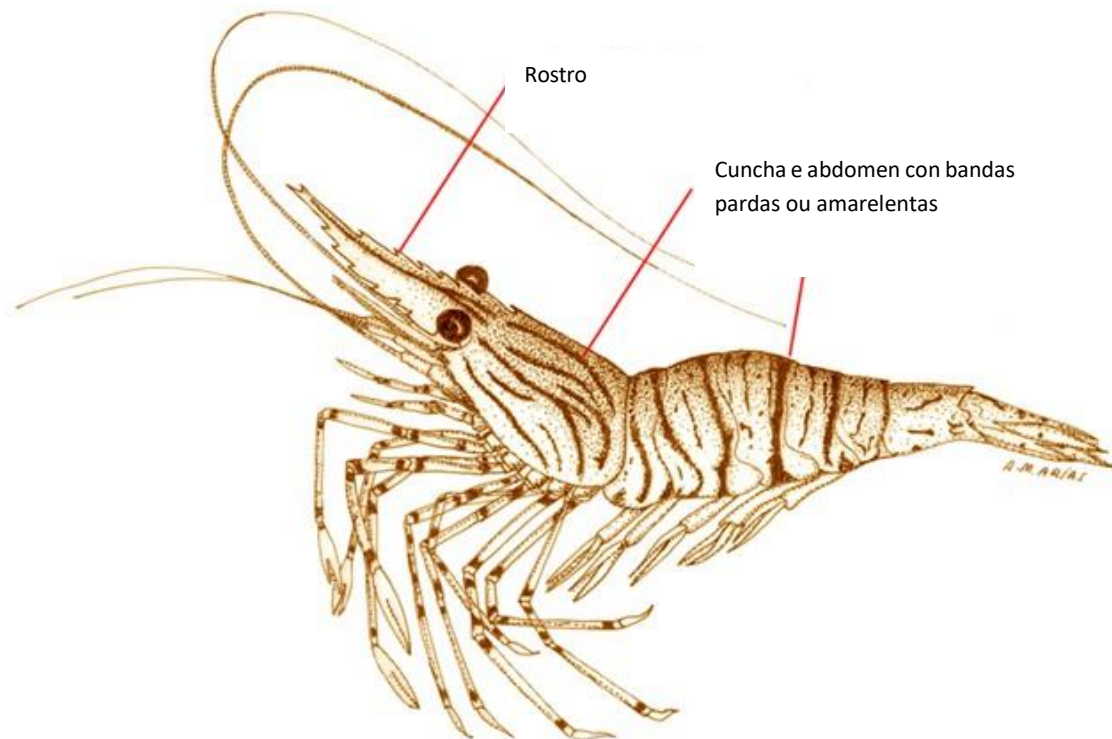
23.b.- A cuncha e de cor negro azul sobre un fondo alaranxado.

.....LUMBRIGANTE (*Homarus gammarus*)



23.c.- O cefalotórax e a cola presenta bandas pardas ou pardas amarelentas.

..... CAMERÓN (*Palaemon serratus*)



24. As aletas están unidas como se foran unha única aleta.

24.a.- A aleta dorsal, caudal e anal forman unha única aleta. Non presenta aletas pelvianas.

..... CONGRO (*Conger conger*)



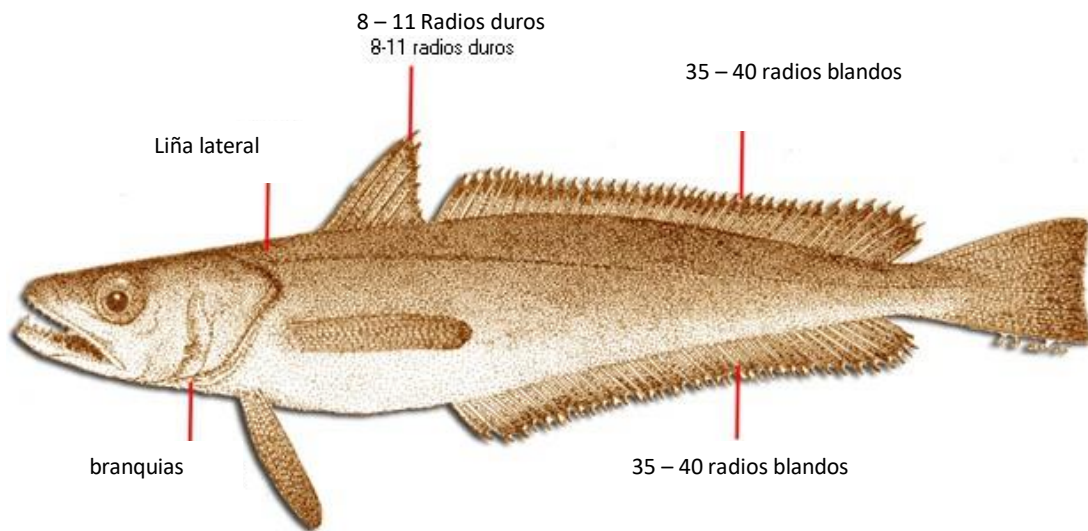
24.b.- As aletas non están unidas (25).

25. Cantas aletas dorsais teñen?

25.a.- Ten unha única aleta dorsal (27).

25.b.- Ten dúas aletas dorsais. A primeira con radios duros e a segunda con radios brandos, coa mesma lonxitude que a aleta anal.

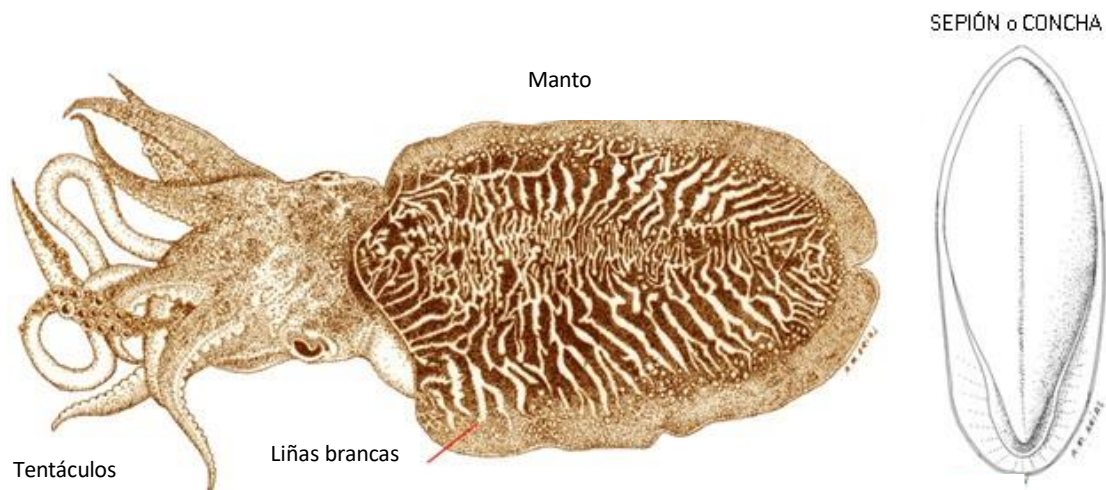
.....MERLUZA (*Merluccius merluccius*)



26. Observa as aletas:

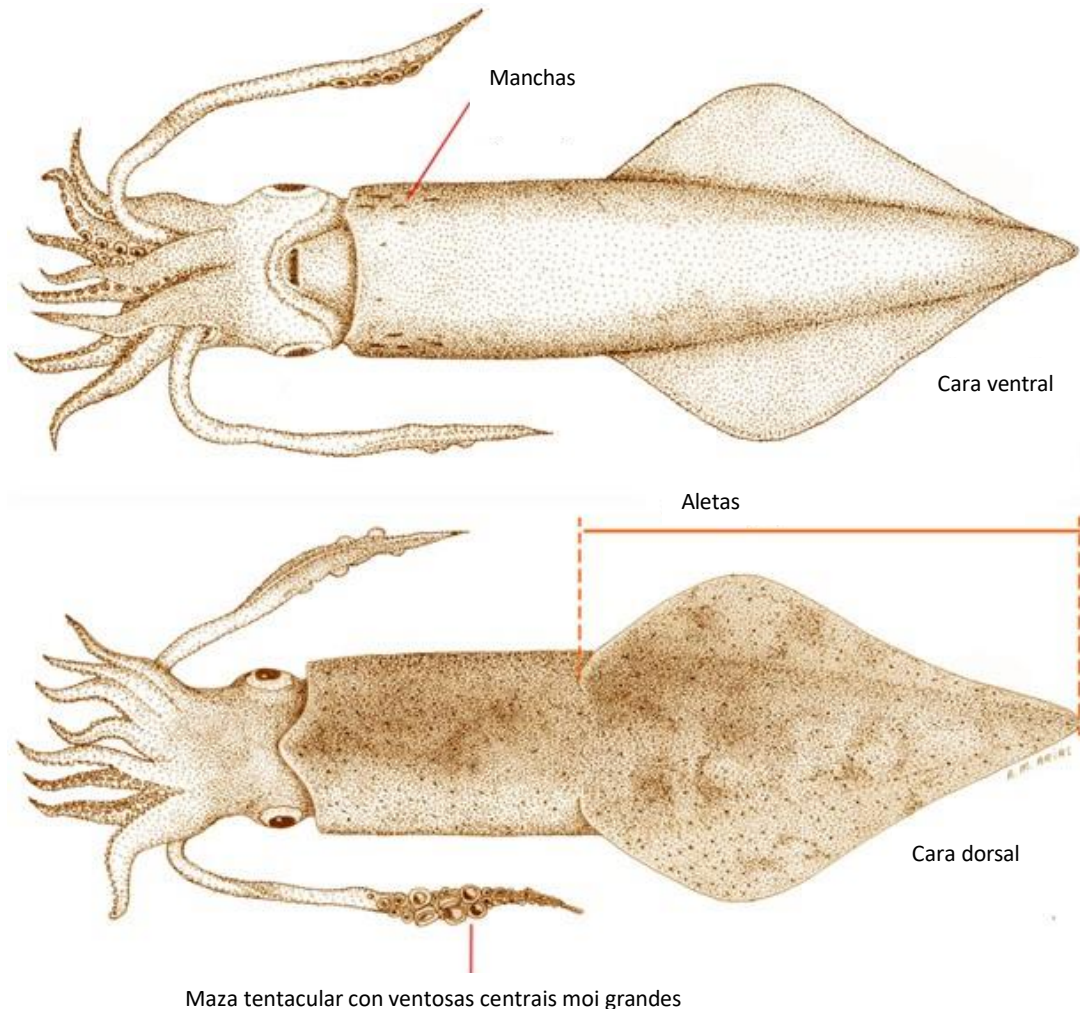
26.a.- Presenta expansións laterais a modo de aleta ao redor do manto.

.....XIBA ou CHOCO (*Sepia officinatus*)



26.b- Presenta unhas aletas con forma de rombo que vai dende o extremo posterior ata a metade do corpo.

..... LURA ou CALAMAR (*Loligo vulgaris*)



27. Ten espiñas grandes na aleta dorsal?

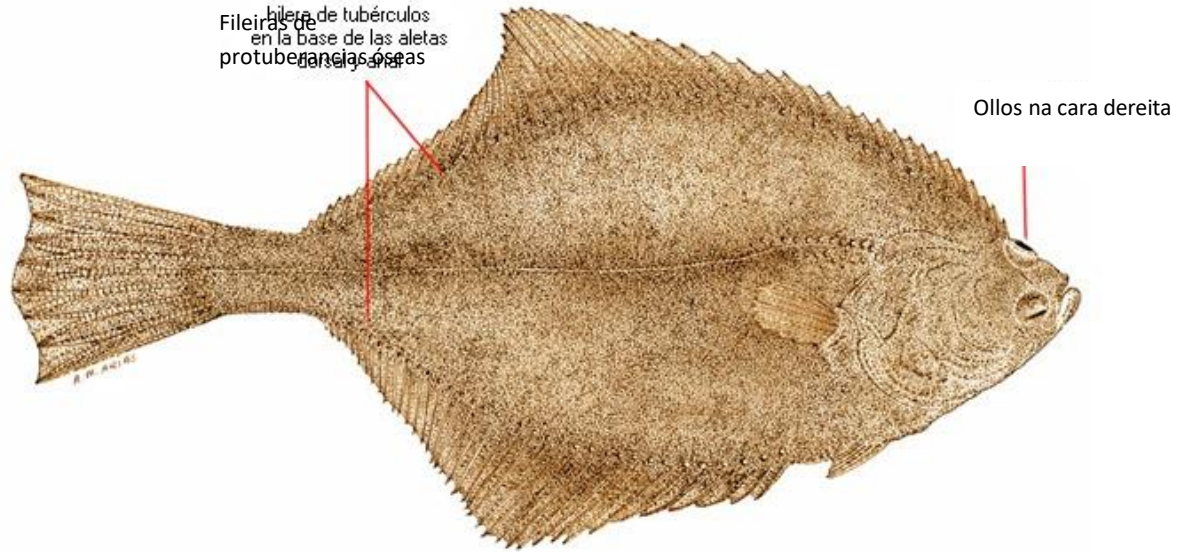
27.a.- Presenta espiñas grandes na aleta dorsal, aproximadamente 12 (29).

27.b.- Non presenta espiñas grandes na aleta dorsal (30).

28. Posúe protuberancias óseas ou manchas?

28.a.- Na base da aleta dorsal e anal posúe fileiras de protuberancias óseas.

..... SOLLA (*Platichthys flesus*)

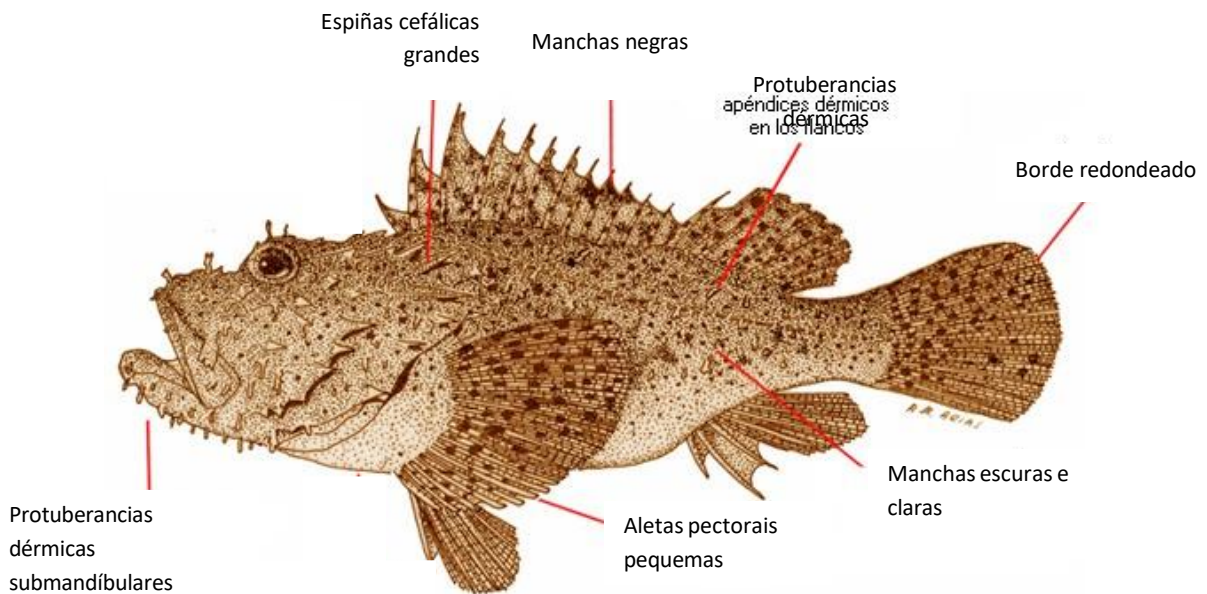


28.b.- Na aleta pectoral posúe unha mancha escura (31).

29. Observa as protuberancias dérmicas submandíbulares e nas aletas peitorais.

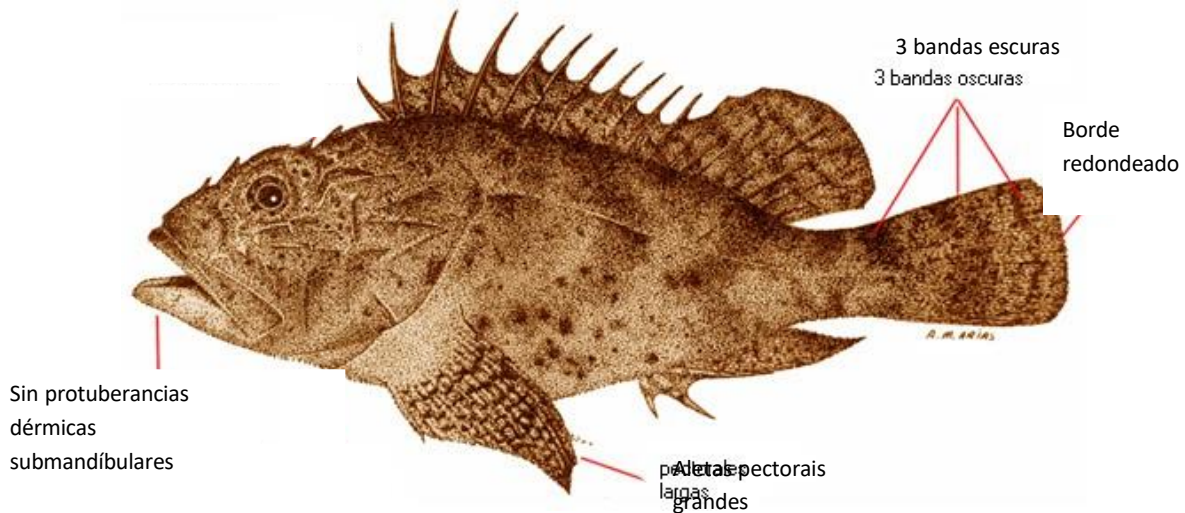
29.a.- Presenta protuberancias dérmicas submandíbulares e posúe aletas peitorais redondeadas pequenas, non chegan ata a orixe da aleta anal.

.....ESCARAPOTE (*Scorpaena scrofa*)



29.b.- Non presenta protuberancias dérmicas submandíbulares e posúe aletas peitorais grandes.

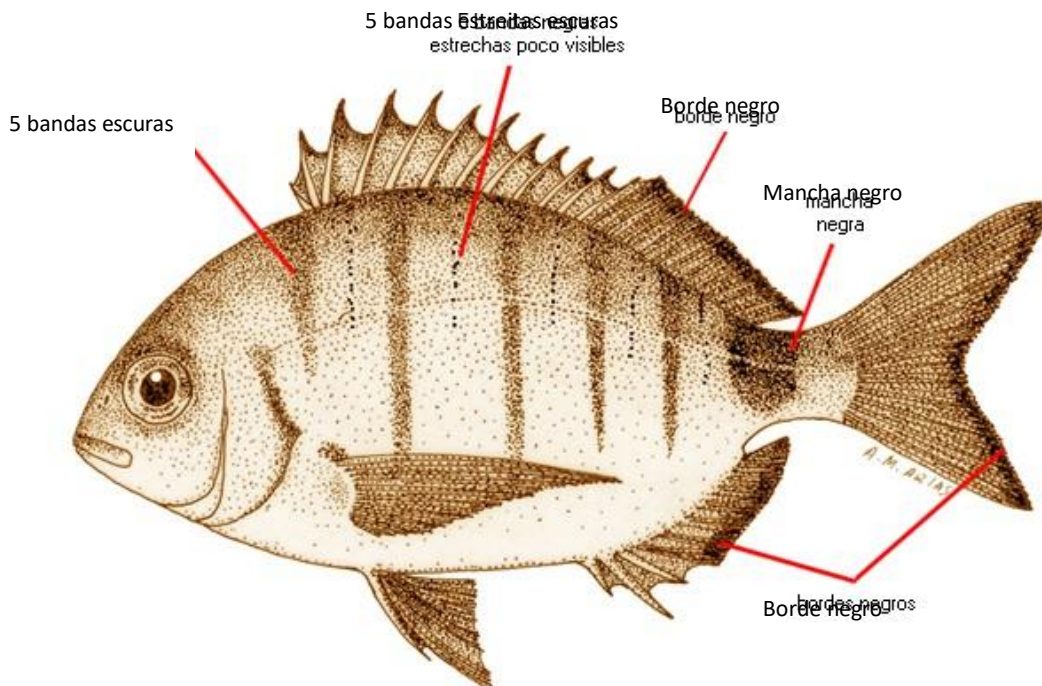
.....CABROCHA (*Scorpaena porcus*)



30. Cantas manchas ten?

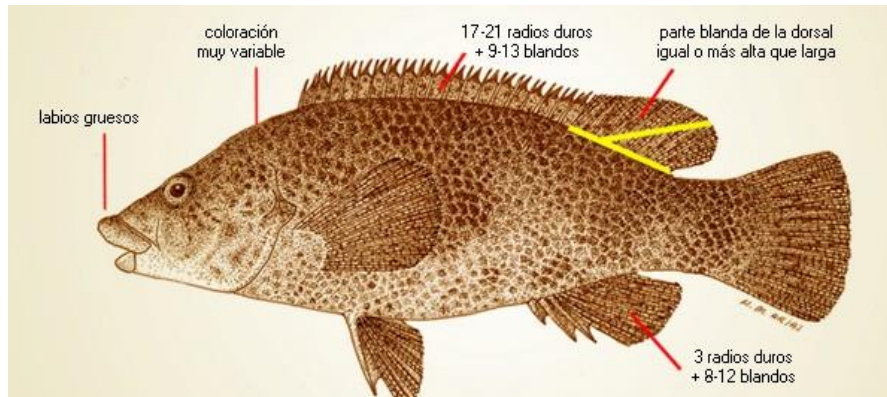
30.a.- Presenta cinco bandas transversais escuras entre as que alternan outras cinco máis estreitas. Tamén, presenta unha mancha negra no pedúnculo caudal con forma de cadeira de montar.

..... SARGO (*Diplodus sargus*)



30.b.- Presenta manchas irregulares escuras e claras. As aletas posúe numerosos puntos negros e azuis.

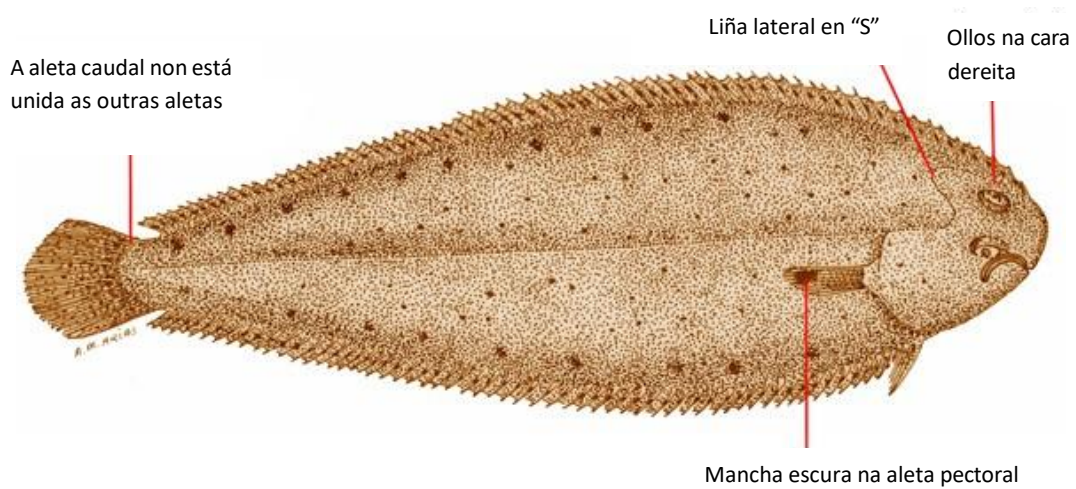
..... MARAGOTA (*Labrus berylta*)



31. A liña lateral termina nunha dobre curva na cabeza?

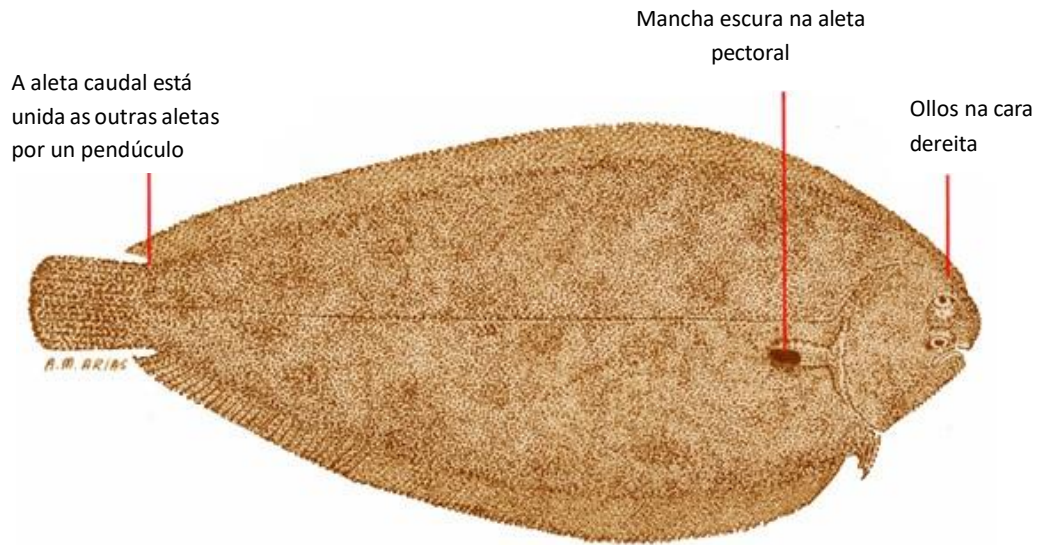
31.a.- A liña lateral fai unha "S" enriba da cabeza.

..... ACEDÍA (*Dicologlossa cuneata*)



31.b.- A liña lateral non termina nunha dobre curva na cabeza.

..... LINGUADO (*Solea solea*)

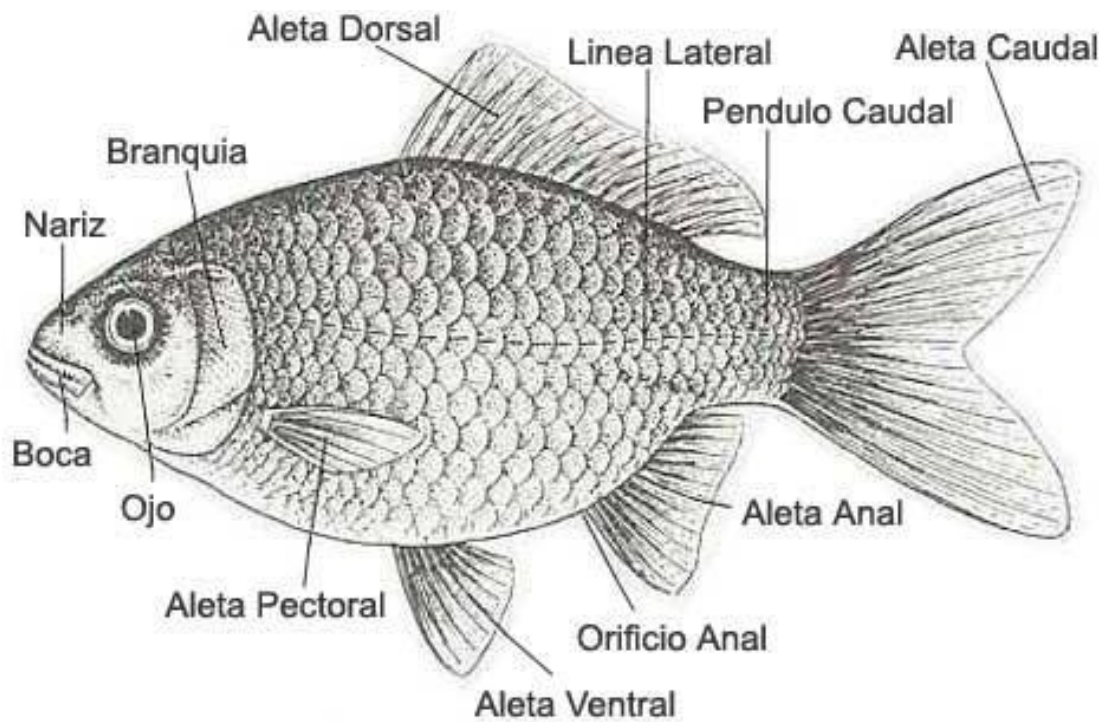


CLASIFICACIÓN

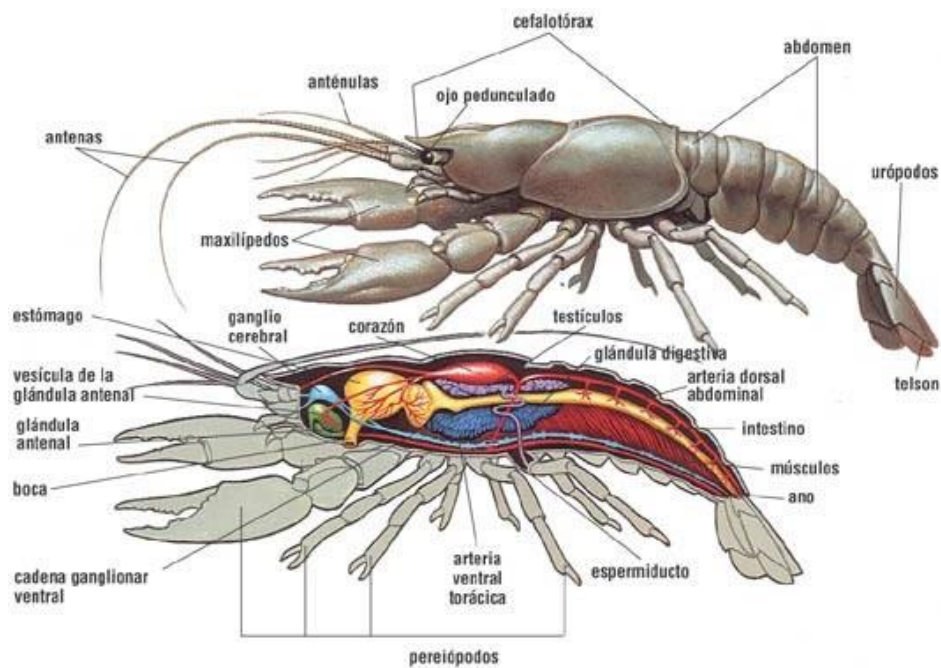
INVERTEBRADOS					VERTEBRADOS
Moluscos			Artrópodos	Equinodermos	Peixes
Bivalvos	Gasterópodos	Cefalópodos	Crustáceos		
Berberecho Cadelucha Ameixa fina	Caramuxo	Xiba Calamar Polbo	Percebe Boi Centola Patulate Congito Patexo Cangrexo Nécora Santiaguiño Lagosta Lumbrigante Camerón	Ourizo	<ul style="list-style-type: none"> <u>Peixes planos:</u> Rodaballo Linguado Acedía Solla Curuxo <u>Peixes de rocha:</u> Maragota Sargo Escarapote Cabrocha <u>Outros peixes:</u> Congro Raia Merluza

ANEXOS

Anatomía dos peixes



Anatomía dos crustáceos



Anatomía dos cefalópodos

